

6 Um Ihr restliches Haar zu glätten, wiederholen Sie die Schritte 2 bis 5.

Glattes Styling kreieren (Abb. 5)

- 1 Wählen Sie den Glätteraufsatz (8).
- 2 Drücken Sie auf den Hebel (6), um den Aufsatz zu öffnen, und legen Sie eine Haarsträhne zwischen die Glätterplatten.
- 3 Führen Sie das Gerät in einer einzigen Bewegung ohne Unterbrechung (min. 5 Sekunden) langsam vom Haaransatz bis zu den Spitzen. So schützen Sie das Haar vor Überhitzung und Knoten.
- 4 Um Ihr restliches Haar zu stylen, wiederholen Sie die Schritte 2 bis 3.

Nach der Verwendung:

- 1 Schalten Sie das Gerät aus, und ziehen Sie den Netzstecker aus der Steckdose.
- 2 Legen Sie das Gerät auf eine hitzebeständige Unterlage, und lassen Sie es abkühlen.
- 3 Entfernen Sie Haare und Staub vom Gerät und den Aufsätzen.
- 4 Reinigen Sie das Gerät und die Aufsätze mit einem feuchten Tuch.
- 5 Bewahren Sie das Gerät an einem sicheren, trockenen und staubfreien Ort auf. Sie können das Gerät auch an der Aufhängeöse aufhängen (5).

Tipps und Tricks:

- Verwenden Sie das Gerät für ein optimales Ergebnis nur mit komplett trockenen Haaren.
- Bei längeren Haaren und/oder zum Stylen von definierteren Locken sollten Sie dünnere Strähnen verwenden.
- Drücken Sie die Enden der Glätterplatten während des Glättens (7) vorsichtig zusammen, um noch bessere Ergebnisse zu erzielen.
- Geben Sie für langanhaltende Ergebnisse etwas Haarspray auf Ihr Haar.

3 Garantie und Kundendienst

Benötigen Sie weitere Informationen, z. B. zu einem Ersatz eines Aufsatzes, oder treten Probleme auf, besuchen Sie die Philips Website unter www.philips.com/support, oder setzen Sie sich mit dem Philips Service-Center in Ihrem Land in Verbindung (Telefonnummer siehe Garantieschrift). Sollte es in Ihrem Land kein Service-Center geben, wenden Sie sich bitte an Ihren lokalen Philips Händler.

Ελληνικά

Συγχαρητήρια για την αγορά σας και καλωσορίσατε στη Philips! Για να επωφεληθείτε πλήρως από την υποστήριξη που παρέχει η Philips, καταχωρήστε το προϊόν σας στην ιστοσελίδα www.philips.com/welcome.

1 Σημαντικό

Διαβάστε το παρόν εγχειρίδιο χρήσης προτού χρησιμοποιήσετε τη συσκευή και κρατήστε το για μελλοντική αναφορά.

- **ΠΡΟΕΙΔΟΠΟΙΗΣΗ:** Μην χρησιμοποιείτε αυτή τη συσκευή κοντά σε νερό.
- Όταν χρησιμοποιείτε τη συσκευή στο μπάνιο, αποσυνδέετε την από την πρίζα μετά τη χρήση καθώς η εγγύτητα με νερό αποτελεί κίνδυνο ακόμα και όταν η συσκευή είναι απενεργοποιημένη.
- **ΠΡΟΕΙΔΟΠΟΙΗΣΗ:** Μην χρησιμοποιείτε αυτή τη συσκευή κοντά σε μπανιέρες, ντουζιέρες, νιπτήρες ή άλλου είδους δοχεία που περιέχουν νερό.
- Αποσυνδέετε πάντα τη συσκευή από την πρίζα μετά από κάθε χρήση.
- Αν το καλώδιο υποστεί φθορά, θα πρέπει να αντικατασταθεί από ένα κέντρο επισκευών εξουσιοδοτημένο από τη Philips ή από εξίσου εξειδικευμένα άτομα προς αποφυγή κινδύνου.
- Αυτή η συσκευή μπορεί να χρησιμοποιηθεί από παιδιά από 8 ετών και πάνω και από άτομα με περιορισμένες σωματικές, αισθητήριες ή διανοητικές ικανότητες ή από άτομα χωρίς εμπειρία και γνώση, με την προϋπόθεση ότι τη χρησιμοποιούν υπό επίτηρηση ή ότι έχουν λάβει οδηγίες σχετικά με την ασφαλή χρήση της συσκευής και κατανοούν τους ενεχόμενους κινδύνους.
- Τα παιδιά δεν πρέπει να παίζουν με τη συσκευή.
- Τα παιδιά δεν πρέπει να καθαρίζουν και να συντηρούν τη συσκευή χωρίς επίτηρηση.
- Μετά τη χρήση, μην τραβάτε το καλώδιο από την πρίζα. Να αποσυνδέετε πάντα τη συσκευή από την πρίζα κρατώντας την από το βύσμα.
- Προτού συνδέσετε τη συσκευή, βεβαιωθείτε ότι η τάση που αναγράφεται στη συσκευή αντιστοιχεί στην τοπική τάση ρεύματος.
- Μην χρησιμοποιείτε τη συσκευή για κανένα άλλο σκοπό εκτός από αυτόν που περιγράφεται στο παρόν εγχειρίδιο.
- Μην χρησιμοποιείτε τη συσκευή σε τεχνητά μαλλιά.
- Όταν η συσκευή είναι συνδεδεμένη στην πρίζα, μην την αφήνετε χωρίς παρακολούθηση.



Σημείωση: Μην αλλάζετε τα εξαρτήματα φορμαρίσματος όταν η συσκευή είναι ζεστή. Αλλάξτε τα εξαρτήματα φορμαρίσματος μόνο όταν η συσκευή κρυώσει. Επιλέξτε ένα κατάλληλο εξάρτημα για το στυλ που θέλετε.

Στυλ μαλλιών	Εξάρτημα	Θερμοκρασία Ρυθμίσεις
Σφιχτές/χαλαρές μπούκλες	Εξάρτημα κατασαρώματος (9)	210°C
Ολόισια, λεία μαλλιά	Εξάρτημα ισώματος (8)	200°C

Πριν ξεκινήσετε το φορμάρισμα των μαλλιών σας (Εικ. 2)

- 1 Βεβαιωθείτε ότι ο μοχλός (6) του εξαρτήματος είναι στραμμένος προς το κουμπί ξεκλειδώματος (2) στην επάνω πλευρά της λαβής (1).
- 2 Εισαγάγετε το κατάλληλο εξάρτημα στη λαβή (1).
 - Για να αφαιρέσετε το εξάρτημα, πατήστε και τα δύο κουμπιά ξεκλειδώματος (2) στις δύο πλευρές της λαβής. Αφαιρέστε το εξάρτημα μόνο όταν κρυώσουν τόσο η συσκευή όσο και το εξάρτημα.
- 3 Βάλτε το βύσμα σε μια υποδοχή τροφοδοσίας ρεύματος.
- 4 Ρυθμίστε το διακόπτη on/off (4) στη θέση I για να ενεργοποιήσετε τη συσκευή.
 - ↳ Η συσκευή θα είναι έτοιμη για χρήση μετά από 60 δευτερόλεπτα.
- 5 Τοποθετήστε τη συσκευή πάνω σε μια επιφάνεια ανθεκτική στη θερμότητα, ενώ θερμαίνεται.
- 6 Χτενίστε τα μαλλιά σας και χωρίστε τα σε μικρές τούφες όχι μεγαλύτερες από 2 εκ.

Δημιουργήστε σφιχτές/χαλαρές μπούκλες (Εικ. 4)

- 1 Επιλέξτε το εξάρτημα κατασαρώματος (9) για να δημιουργήσετε φυσικές και μοντέρνες μπούκλες.
- 2 Πιέστε το μοχλό (6) για να ανοίξετε το κλιπ (10) και τοποθετήστε μια τούφα μαλλιών ανάμεσα στο κλιπ και στο σώμα (11).
- 3 Απελευθερώστε το μοχλό και σύρετε τον κύλινδρο μέχρι τις άκρες των μαλλιών.
- 4 Κρατήστε το κρύο άκρο (9) και τη λαβή (1). Στη συνέχεια, περιστρέψτε την τούφα γύρω από το σώμα, από τις άκρες μέχρι τη ρίζα με συνεχόμενη κίνηση.
- 5 Κρατήστε το σώμα σε αυτή τη θέση έως και 15 δευτερόλεπτα. Ξετυλίξτε την τούφα μέχρι να μπορέσετε να ανοίξετε ξανά το κλιπ με το μοχλό.
- 6 Για να φορμάρετε και τα υπόλοιπα μαλλιά, επαναλάβετε τα βήματα 2 έως 5.

Δημιουργήστε ολόισια, λεία μαλλιά (Εικ. 5)

- 1 Επιλέξτε το εξάρτημα ισώματος (8).
- 2 Πατήστε το μοχλό (6) για να ανοίξετε το εξάρτημα και τοποθετήστε μια τούφα μαλλιών ανάμεσα στις πλάκες ισώματος.
- 3 Γλιστρήστε τη συσκευή κατά μήκος των μαλλιών σας με μία κίνηση (μεγ. για 5 δευτερόλεπτα) από τις ρίζες ως τις άκρες, χωρίς να σταματήσετε καθόλου, ώστε να αποφύγετε την υπερθέρμανση και τις τοσικισμένες τρίχες.
- 4 Για να φορμάρετε και τα υπόλοιπα μαλλιά, επαναλάβετε τα βήματα 2-3.

Μετά τη χρήση:

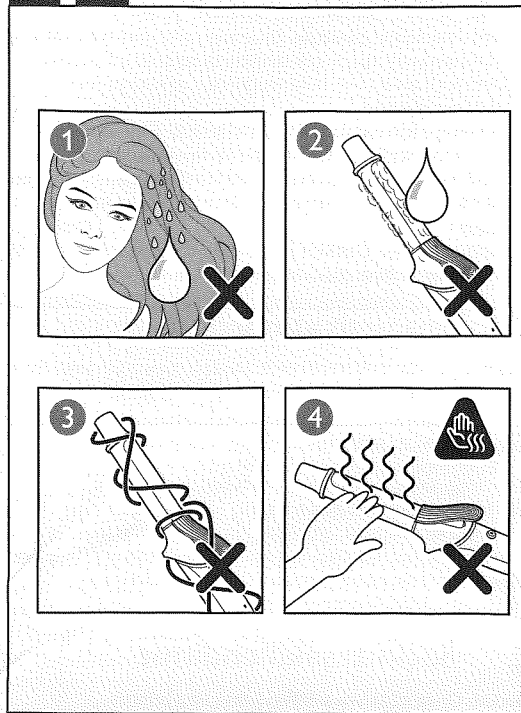
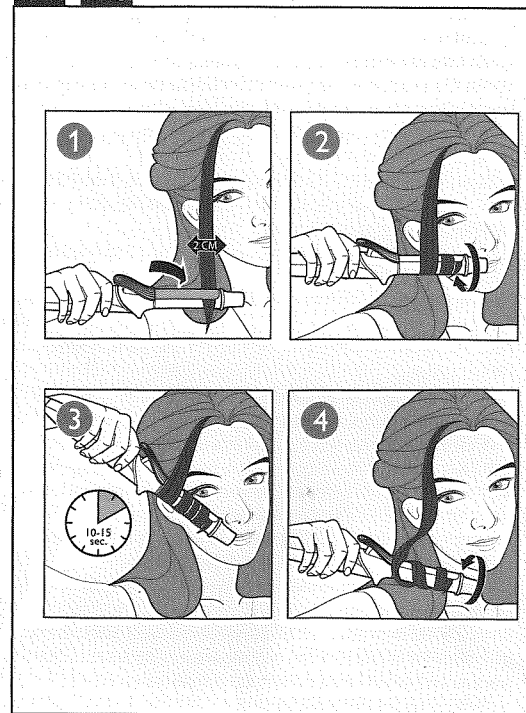
- 1 Απενεργοποιήστε τη συσκευή και βγάλτε την από την πρίζα.
- 2 Τοποθετήστε την σε μια θερμοανθεκτική επιφάνεια μέχρι να κρυώσει.
- 3 Αφαιρέστε τις τρίχες και τη σκόνη από τη συσκευή και τα εξαρτήματα.
- 4 Καθαρίστε τη συσκευή και τα εξαρτήματα με ένα νωπό πανί.
- 5 Διατηρήστε τη συσκευή σε ασφαλές και ξηρό μέρος, προστατευμένο από τη σκόνη. Μπορείτε επίσης να την κρεμάσετε από το γαντζάκι (5).

Συμβουλές και κόλπα:

- Για βέλτιστα αποτελέσματα, απλώς χρησιμοποιήστε τη συσκευή σε εντελώς στεγνά μαλλιά.
- Χρησιμοποιήστε μικρότερες τούφες για μεγαλύτερα μήκη μαλλιών ή/και για να δημιουργήσετε πιο έντονες μπούκλες.
- Για καλύτερα αποτελέσματα ισώματος, πιέστε απαλά τα άκρα των πλακών ισώματος (7) κατά το ισώμα.
- Χρησιμοποιήστε ένα προϊόν σε σπρέι για να διατηρήσετε τα αποτελέσματα του φορμαρίσματος για μεγάλο χρονικό διάστημα.

3 Εγγύηση και σέρβις

Αν χρειάζεστε πληροφορίες π.χ. για την αντικατάσταση κάποιου εξαρτήματος ή αν αντιμετωπίζετε κάποιο πρόβλημα, επισκεφθείτε τον ιστότοπο της Philips στη διεύθυνση www.philips.com/support ή επικοινωνήστε με το Τμήμα Εξυπηρέτησης Πελατών της Philips στη χώρα σας (θα βρεθεί το τηλέφωνο στο φυλλάδιο της διεθνούς εγγύησης). Αν δεν υπάρχει Κέντρο Εξυπηρέτησης Καταναλωτών της Philips στη χώρα σας, απευθυνθείτε στον τοπικό αντιπρόσωπο της Philips.

3 4 

Recycling

- Dieses Symbol bedeutet, dass das Produkt nicht mit dem normalen Hausmüll entsorgt werden kann (2012/19/EU).



- 1 Altgeräte können kostenlos an geeigneten Rücknahmestellen abgegeben werden.
- 2 Diese werden dort fachgerecht gesammelt oder zur Wiederverwendung vorbereitet. Altgeräte können Schadstoffe enthalten, die der Umwelt und der menschlichen Gesundheit schaden können. Enthaltene Rohstoffe können durch ihre Wiederverwertung einen Beitrag zum Umweltschutz leisten.
- 3 Die Löschung personenbezogener Daten auf den zu entsorgenden Altgeräten muss vom Endnutzer eigenverantwortlich vorgenommen werden.
- 4 Hinweise für Verbraucher in Deutschland: Die in Punkt 1 genannte Rückgabe ist gesetzlich vorgeschrieben. Sammel- und Rücknahmestellen in Deutschland: <https://www.stiftung-ear.de/>

2 Haarstyling

Hinweis: Verwenden Sie die Stylingaufsätze nicht, wenn sie heiß sind. Wechseln Sie die Stylingaufsätze nur, wenn das Gerät abgekühlt ist.

Wählen Sie je nach gewünschtem Look einen entsprechenden Aufsatz aus.

Look	Aufsatz	Temperatur Einstellungen
Feste/weiche Locken	Lockenaufsätze (9)	210 °C
Glattes Styling	Glätteraufsatz (8)	200 °C

Vor dem Stylen (Abb. 2):

- 1 Stellen Sie sicher, dass der Hebel (6) des Aufsatzes zur Verriegelungstaste (2) oben am Griff (1) zeigt.
- 2 Setzen Sie einen entsprechenden Aufsatz auf den Styler (1).
 - Um den Aufsatz zu entfernen, drücken Sie auf beiden Seiten des Griffs auf die Verriegelungstaste (2). Entfernen Sie den Aufsatz nur, wenn das Gerät und der Aufsatz abgekühlt sind.
- 3 Verbinden Sie das Netzkabel mit einer Steckdose.
- 4 Stellen Sie den Ein-/Ausschalter (4) auf I, um das Gerät einzuschalten.
 - ↳ Nach 60 Sekunden ist das Gerät betriebsbereit.
- 5 Legen Sie das Gerät in der Aufheizphase auf eine hitzebeständige Oberfläche.
- 6 Kämmen Sie Ihr Haar, und unterteilen Sie es in Strähnen, die höchstens 2 cm breit sind.

Stylen von festen/weichen Locken (Abb. 4)

- 1 Wählen Sie den Lockenaufsatz (9) für natürliche und moderne Locken.
- 2 Drücken Sie auf den Hebel (6), um den Clip (10) zu öffnen, und legen Sie eine Haarsträhne zwischen Clip und Lockenstab (11).
- 3 Lassen Sie den Hebel los, und ziehen Sie den Lockenstab bis zu den Spitzen.

- Mην τυλίγετε το καλώδιο γύρω από τη συσκευή.
- Περιμένετε έως ότου κρυώσει η συσκευή για να την αποθηκεύσετε.
- Να χρησιμοποιείτε τη συσκευή με πολλή προσοχή, καθώς μπορεί να αναπτύξει ιδιαίτερα υψηλή θερμοκρασία. Να κρατάτε μόνο τη λαβή, καθώς τα υπόλοιπα μέρη είναι ζεστά, και να αποφεύγετε την επαφή με την επιδερμίδα.
- Να τοποθετείτε πάντα τη συσκευή με τη βάση της σε μια επίπεδη, σταθερή επιφάνεια που είναι ανθεκτική στη θερμότητα. Οι καυτές πλάκες/το σώμα δεν πρέπει να έρχονται σε επαφή με την επιφάνεια ή με οποιοδήποτε άλλο εύφλεκτο υλικό.
- Μην αφήνετε το καλώδιο να έρθει σε επαφή με τα ζεστά μέρη της συσκευής.
- Όταν η συσκευή είναι ενεργοποιημένη, κρατήστε τη μακριά από εύφλεκτα αντικείμενα και υλικά.
- Ποτέ μην καλύπτετε τη συσκευή με σιδήριτες (π.χ. πετσέτα ή ρούχα) όταν είναι ζεστή.
- Χρησιμοποιείτε τη συσκευή μόνο σε στεγνά μαλλιά.
- Μην χρησιμοποιείτε τη συσκευή με βρεγμένα χέρια.
- Να διατηρείτε τις πλάκες/το σώμα της συσκευής καθαρά, χωρίς σκόνη και υπολείμματα από προϊόντα φαρμαρίσματος όπως αφρό, σπρέι και τζελ. Μην χρησιμοποιείτε ποτέ τη συσκευή σε συνδυασμό με προϊόντα φαρμαρίσματος.
- Οι πλάκες/το σώμα της συσκευής έχουν επικάλυψη. Η επιστροφή μπορεί να φθαρεί με το πέρασμα του χρόνου. Ωστόσο, το φαινόμενο αυτό δεν επηρεάζει την απόδοση της συσκευής.
- Αν η συσκευή χρησιμοποιηθεί σε βαμμένα μαλλιά, ενδέχεται να εμφανιστούν κηλίδες στις πλάκες/στο σώμα.
- Για έλεγχο ή επισκευή της συσκευής, να απευθύνεστε πάντα σε ένα εξουσιοδοτημένο κέντρο επισκευών της Philips. Η επισκευή από μη εξουσιοδοτημένα άτομα μπορεί να αποβεί άκρως επικίνδυνη για το χρήστη.
- Για να αποφύγετε τον κίνδυνο ηλεκτροπληξίας, μην τοποθετείτε μεταλλικά αντικείμενα στα ανοίγματα.
- Για επιπλέον προστασία, σας συνιστούμε να εγκαταστήσετε ένα μηχανισμό προστασίας από διαρροή ρεύματος (RCD) στο ηλεκτρικό κύκλωμα που τροφοδοτεί το μπάνιο σας. Αυτός ο μηχανισμός δεν θα πρέπει να έχει ονομαστική τιμή παραμένοντος ρεύματος λειτουργίας υψηλότερη από 30mA. Για περαιτέρω πληροφορίες, συμβουλευτείτε τον ηλεκτρολόγο σας.
- Κίνδυνος εγκαύματος. Κρατήστε συσκευή μακριά από τα μικρά παιδιά, ιδιαίτερα κατά τη διάρκεια της χρήσης και αφήστε την να κρυώσει.

Ηλεκτρομαγνητικά πεδία (EMF)

Η συγκεκριμένη συσκευή της Philips συμμορφώνεται με όλα τα ισχύοντα πρότυπα και τους κανονισμούς σχετικά με την έκθεση σε ηλεκτρομαγνητικά πεδία.

Ανακύκλωση

- Αυτό το σύμβολο υποδεικνύει ότι το παρόν προϊόν δεν πρέπει να απορριφθεί μαζί με τα συνηθισμένα απορρίμματα του σπιτιού σας (2012/19/EE).



- Ακολουθήστε τους κανονισμούς της χώρας σας για